

# Кони привередливые...

Государственная конюшня выживает за счет спортсменов-любителей

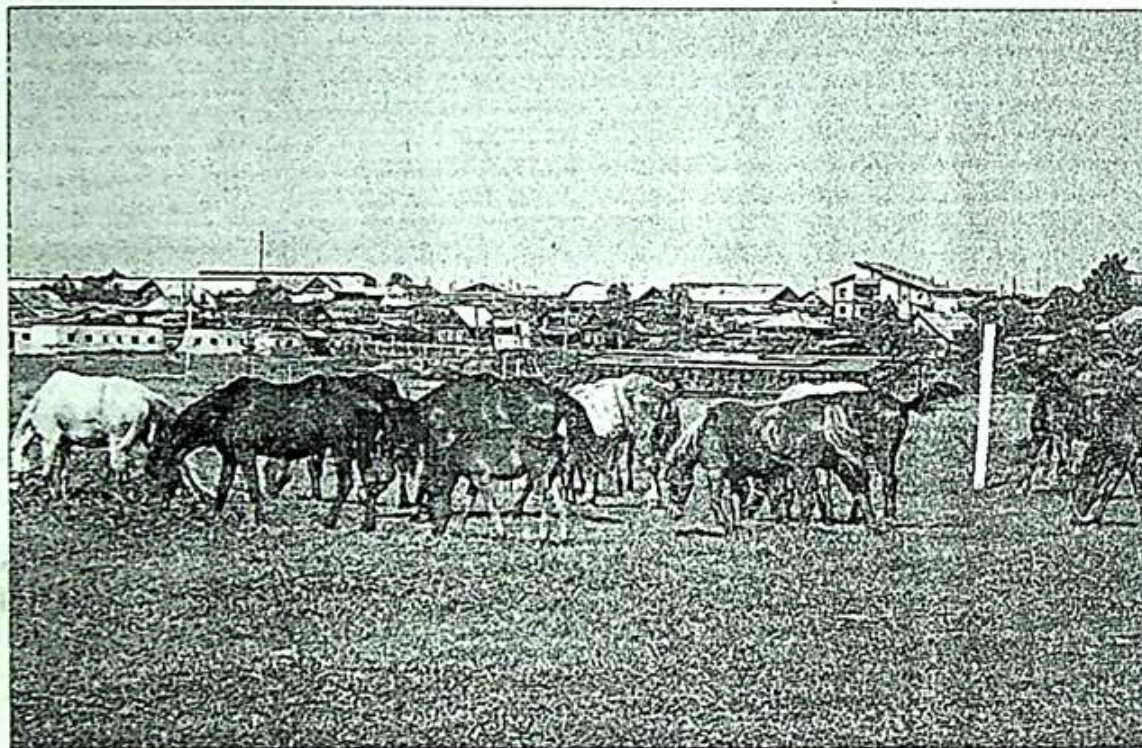


Фото автора

*ИРБИТ. Свердловская государственная заводская конюшня с ипподромом — центр притяжения для Юлии Берсеновой, Надежды Косаревой, Любови Берсеновой и Светланы Ураловой. У них разные профессии, социальное положение, но одно пристрастие — кони.*

В свободное время девушки ухаживают за своими питомцами, по выходным устраивают катание ребятишек. А скромную выручку расходуют на приобретение сбруи и прочей конской амуниции.

На ипподроме вполне могли бы открыть конноспортивную секцию — разговоры о том идут не первый год. Но обещанные администрациями города и района средства на самое скром-

ное содержание штата тренеров-наездников остаются лишь в мечтах.

Между тем любители-коневоды по собственной инициативе занялись иппотерапией — катанием на лошадях ребятишек, страдающих детским церебральным параличом. Есть первые результаты: одна из подопечных начала двигаться самостоятельно.

— Самое обидное, что мы не ощущаем поддержки в этом благородном деле, — сокрушается директор предприятия Владимир Шимолин.

В соседнем Алапаевском районе в пяти секциях на бюджетной основе трудятся восемь тренеров-наездников, в Ирбите нет ни одного. В Алапаевске сезон открыли областными бегами. Кстати, дебютировавшая на выезде Юлия Берсенова заняла тре-

тье место. В Ирбите были намерения провести бега ко Дню города и одновременно в честь очередной годовщины образования государственной заводской конюшни — но не нашлось средств на призовой фонд. Теперь бега планируются на последнюю субботу июля, в надежде, что отзовутся спонсоры.

Пока, заметил Владимир Артемьевич, государственная конюшня используется как племенной репродуктор. В Свердловской области открыты двенадцать племенных пунктов, куда жеребцов-производителей сдают в аренду. За счет этого удается содержать маточное поголовье (на него не отпускают средств) и получать приплод, на который есть спрос. Нынче и, похоже, на следующий год содержание сельхозпредприятия, вопреки ранее принятому «сверху» решению, остается на федеральном бюджете.

Помещения год от года ветшают, на ремонт (по самым скромным меркам) требуется 40—50 миллионов, а ежегодно выделяется 10—15 тысяч рублей. Два областных министерства — по управлению государственным имуществом, сельского хозяйства и продовольствия — не могут договориться, к какому ведомству отнести капитальные затраты. Хотя область должна быть стороной заинтересованной: в ГЗК «Свердловская» занимаются селекционной работой — отбором испытанных резвых лошадей, выращиванием здорового конского поколения.

Острым остается кадровый вопрос: рабочих не хватает и на сезонную, и на постоянную работу. А будь при конюшне конноспортивная секция, она могла бы готовить резерв будущих специалистов.

Лев ПОЛИЩУК.